

Onderzoek beleving Omgevingskwaliteit Kanaalzone

Bijlagen bundel



Een samenwerking tussen :

**DCMR Rijnmond
Gemeente Terneuzen
GGD Zeeland
North Sea Port
Provincie Zeeland
Rijkswaterstaat
RUD Zeeland**

9 september 2022

Inhoud

Bijlage 1: Inventarisatie van emissiebronnen in relatie tot hinder	3
Bijlage 2: Totstandkoming meetpunt Sluiskil.....	7
Bijlage 3: Inventarisatie van emissiebronnen per bedrijf	8
Bijlage 4: Inventarisatie uitgevoerde inspecties	17
Bijlage 5: Verslagen aanvullende inspecties	19
Bijlage 6: Bepalingen in bestemmingsplannen	33
Bijlage 7: Realisatie walstroomvoorziening	35

Bijlage 1: Inventarisatie van emissiebronnen in relatie tot hinder

Meldingen per bedrijf en per bron

Van de registratie van meldingen van hinder door inwoners is door de projectgroep het volgende overzicht gemaakt. In het overzicht staan zowel de gegronde (vastgesteld door inspecteur) als de vermoedelijke (niet vastgesteld door inspecteur) bronnen.

Bedrijf	Emissiebron	Milieuhinder	Aantal meldingen
Beelen Terneuzen Beheer B.V.	Op- en overslag en storten	Geur	2
		Stof	10
	Scheepsvaart - Liggen aan kade/dok	Geur	1
		Geur en stof	1
Totaal Beelen Terneuzen Beheer B.V.			14
Heros Sluiskil B.V.	Achteruitrijdend en werkend materieel	Stof	1
		Algemene werkzaamheden / productie	Geluid en geur
		Geur	79
		Geur en stof	40
		Geur en verontreiniging	1
		Stof	28
	Laden en lossen	Geluid	3
		Geur	21
		Geur en stof	8
		Stof	11
	Onbekend	Geluid en geur	1
		Geur	34
		Geur en stof	3
		Geur, stof en verontreiniging	2
		Stof	2
		Geur	3
	Op- en overslag en storten	Geur en stof	4
		Stof	2
		Geur	1
	Opslag	Geluid en geur	1
		Geur	1
	Scheepsvaart - Liggen aan kade/dok	Geur en stof	2
Scheepsvaart - Motoren, walstroom en proefdraaien		Geluid	2
Totaal Heros Sluiskil B.V.			251
Hoornaert's Machinefabriek en Scheepswerf "De Schroef" B.V.	Algemene werkzaamheden / productie	Geluid	33
		Laden en lossen	Geluid
	Onderhoud, reparatie, storingen en schoonmaak	Geluid	61
		Geluid en geur	2
		Geluid en verontreiniging	3
		Geur	5

Bedrijf	Emissiebron	Milieuhinder	Aantal meldingen
		Stof	2
	Pomp, ventilatoren en overig materieel	Geluid	8
	Scheepsvaart – Claxoneren	Geluid	2
	Scheepsvaart - Laden en Lossen	Geur	6
		Geur en verontreiniging	1
	Scheepsvaart – Lekkage		1
	Scheepsvaart - Liggen aan kade/dok	Geluid	4
		Geur	2
	Scheepsvaart - Motoren, walstroom en proefdraaien	Geluid	68
		Geluid en geur	4
		Geur	3
	Scheepsvaart - Pomp, ventilatoren en overig materieel	Geluid	26
	Scheepsvaart – Uitlaatgassen	Geluid	1
		Geluid en geur	1
		Geur	2
Totaal Hoornaert's Machinefabriek en Scheepswerf "De Schroef" B.V.			235
Innovarec B.V. locatie Sluiskil	Onbekend	Geur	5
	Puin breken	Geur	6
Totaal Innovarec B.V. locatie Sluiskil			6
Ovet Holding B.V.	Algemene werkzaamheden / productie	Geluid	1
		Geluid en stof	1
	Laden en lossen	Stof	3
	Onbekend	Geluid	1
		Stof	25
	Onderhoud, reparatie, storingsen en schoonmaak	Geluid	1
	Op- en overslag en storten	Geluid en stof	1
		Stof	22
	Scheepsvaart - Laden en Lossen	Geluid en stof	1
	Scheepsvaart - Onderhoud, reparatie, storingsen en schoonmaak	Stof	1
Totaal Ovet Holding B.V.			57
Packaging Terminal Terneuzen	Laden en lossen	Stof	2
Totaal Packaging Terminal Terneuzen			2
Sagro Zeeuws Vlaanderen B.V.	Algemene werkzaamheden / productie	Geur	1
	Compostering	Geur	8
		Stof	1
	Onbekend	Stof	1
	Opslag	Stof	1
		Geluid, geur en stof	1
	Puin breken	stof	1

Bedrijf	Emissiebron	Milieuhinder	Aantal meldingen
	Puin opslag	Stof	1
Totaal Sagro Zeeuws Vlaanderen B.V.			14
Scheepsvaart	Onbekend	Geluid	4
		Geur	2
		Geur en geluid	1
	Onderhoud, reparatie, storingen en schoonmaak	Geluid	2
	Scheepsvaart – Claxoneren	Geluid	2
	Scheepsvaart - Laden en Lossen	Geluid	1
		Geluid en stof	1
	Scheepsvaart - Liggen aan kade/dok	Stof	3
		Stof	1
		Geluid	7
	Scheepsvaart - Motoren, walstroom en proefdraaien	Geluid en geur	1
		Geur	1
	Scheepsvaart - Onderhoud, reparatie, storingen en schoonmaak	Geur	1
Geur		4	
Scheepsvaart – Uitlaatgassen	Geur	1	
Totaal Scheepsvaart			32
Verbrugge Terminals B.V.	Laden en lossen	Stof	3
		Stof	9
	Onderhoud, reparatie, storingen en schoonmaak	Stof	1
	Op- en overslag en storten	Stof	2
	Scheepsvaart - Laden en Lossen	Stof	6
Totaal Verbrugge Terminals B.V.			21
Vlaeynatie B.V.	Motor / Pomp / Compressor / Aggregaat	Geluid	1
	Onbekend	Geluid	1
Totaal Vlaeynatie B.V.			2
Yara Sluiskil B.V.	Achteruitrijdend en werkend materieel	Geluid	2
		Geluid	125
	Algemene werkzaamheden / productie	Geluid en geur	2
		Geluid, geur en stof	1
	Geur	29	
	Geur en stof	1	
	Stof	8	
	Apparatuur	Geluid	25
	Bedrijven / Industrie	Geluid	87
	Laden en lossen	Geluid	5
Geluid en stof		1	
	Geur	1	

Bedrijf	Emissiebron	Milieuhinder	Aantal meldingen
		Geur en stof	1
		Stof	21
	Onbekend	Geluid	28
		Geur	26
		Geur en stof	1
		Stof	43
	Onderhoud, reparatie, storingen en schoonmaak	Geluid	4
	Opstarten, afblazen en stoppen fabriek	Geluid	14
	Pomp, ventilatoren en overig materieel	Geluid	2
	Scheepsvaart - Motoren, walstroom en proefdraaien	Geluid	3
	Scheepsvaart - Onderhoud, reparatie, storingen en schoonmaak	Geluid	1
Totaal Yara Sluiskil B.V.			431
Vermoedelijk (meerdere bedrijven mogelijk)	Achteruitrijdend en werkend materieel	Geluid	2
	Algemene werkzaamheden / productie	Geluid	5
		Geluid, geur en stof	1
		Geur	11
		Geur en stof	2
		Stof	2
	Buiten bedrijfsterrein	Afval en stof	1
	Compostering	Geur	1
	Laden en lossen	Geluid	1
		Geluid, geur en stof	1
		Stof	2
	Onbekend	Geluid	15
		Geluid en geur	1
		Geluid en stof	1
		Geluid, geur, stof en verontreiniging	1
		Geur	57
		Geur en stof	4
		Stof	13
	Onderhoud, reparatie, storingen en schoonmaak	Geluid	1
Totaal Vermoedelijk (meerdere bedrijven mogelijk)			122
Eindtotaal			1187

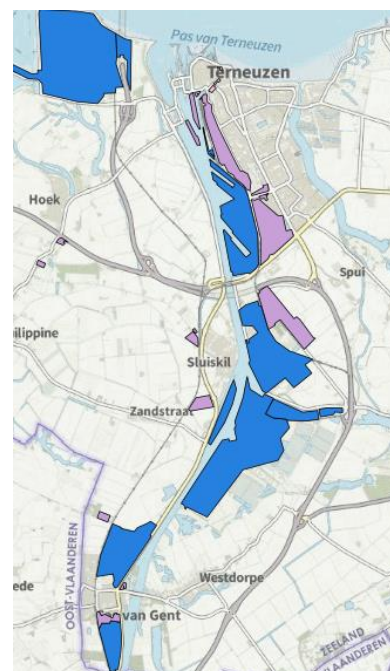
Bijlage 2: Totstandkoming meetpunt Sluiskil

Na besluitvorming van Provincie Zeeland over realisatie van een aanvullend meetpunt, is onderzocht wat hiervoor een goede locatie zou kunnen zijn. In een eerste verkenning zijn drie locaties rond het industriegebied in Sluiskil-Oost onderzocht:

- de wijk Oude Vaart in Terneuzen
- het kassengebied bij Westdorpe
- de dorpskern Sluiskil.

Uiteindelijk is gekozen voor een meetlocatie in Sluiskil. Hier komen de meeste meldingen over hinder vandaan, terwijl de oorzaak van deze ervaren hinder niet altijd duidelijk is te herleiden. Met andere woorden, als er stofhinder wordt ervaren en stof wordt geconstateerd, dan is niet altijd duidelijk wie of wat de veroorzaker hiervan is.

Bij het bepalen van de meetlocatie in Sluiskil zijn de toenmalige Stichting Kanaalzone Gewoon Schoon en de Stichting Dorpsraad Sluiskil benaderd, met als doel de meest geschikte locatie te vinden en draagvlak te creëren voor de meetlocatie. Beide partijen zijn met wensen gekomen en in overleg met de provincie is de definitieve locatie gekozen. Daarnaast is de handelwijze uitgelegd aan andere inwoners die vragen hadden over de metingen.



Industrie rond Sluiskil - Terneuzen, Sas van Gent en Belgische Kanaalzone



Het meetpunt is sinds half december 2020 operationeel. Op dit meetpunt worden er metingen uitgevoerd van fijnstof, grof stof en NOx. Het meetpunt kan als aanvullend gezien worden op de meetstations van het RIVM in Philippine en Zierikzee.

De actuele meetgegevens zijn te volgen via de website www.luchtmeetnet.nl. Daarnaast zijn er kwartaalrapportages beschikbaar die ook via de website van de Provincie Zeeland van de RUD-Zeeland gepubliceerd worden.

Bijlage 3: Inventarisatie van emissiebronnen per bedrijf

Beelen Terneuzen (Bnext.nl)

Relevante thema's op basis van de meldingen van hinder: Stof en geur

Bronnen stof emissies	Bronnen geur emissies
<ul style="list-style-type: none">- Weegbrug lichte vrachtwagens- Weegbrug zware vrachtwagens- Mobiele graafmachines- Aggregaten- Shovels- Sproeiwagens- Dieselheftrucks- Overslagkraan- Dumpers- Schepen binnenvaart- Mobiele kranen- Laden en lossen losstort- Laden en lossen containers- Stofemissie n.a.v. puinbreken- Stofemissie n.a.v. shredder- Stofemissie n.a.v. sorteren op overslaan	<ul style="list-style-type: none">- Bedrijfsafval / huishoudelijk afval- Substraatmatten- Rioolwaterzuiveringsslib- AEC-bodemas- Sorteerveefzand- Fijn groenafval- RKG-slib, veegvuil

Heros Sluiskil BV

Relevante thema's op basis van de meldingen van hinder: Stof, Geur en Geluid. De conclusies uit het luchtkwaliteitsrapport voor de relevante componenten NO₂, PM₁₀ en PM_{2,5} zijn:

- Uit berekeningen met behulp van het NNM (Geomilieu Stacks+V2021.1) is gebleken dat wordt voldaan aan de grenswaarden uit de Wet milieubeheer. Het aspect luchtkwaliteit vormt geen belemmering voor de gewenste activiteiten.

Uit de modelberekeningen voor PM₁₀ blijkt dat op de 15 onderzochte toetsingslocaties het 24-uursgemiddelde van 50 µg/m³ tussen de 6 en 10 dagen per jaar wordt overschreden. Ondanks dat deze getallen binnen het wettelijk toegestane aantal dagen van 35 per jaar ligt zal er op een aantal dagen stofhinder ondervonden kunnen worden.

Bronnen stof emissies	Bronnen geur emissies
<ul style="list-style-type: none">- Opslag, omzetten, bewerken, zeven, breken- bodemas-opwerkingsinstallaties- Multifunctionele zeefinstallaties- Immobilisatie-installatie- Puinbreker- Stoominstallatie AWZI- Mobiele werktuigen- Spray canons	<ul style="list-style-type: none">- afvalwaterzuiveringsinstallatie (AWZI): één van de beluchtingstanks;- lossen van AEC-bodemassen (vanuit een schip waarmee aanvoer plaatsvindt);- voor- en naopslag van bodemas;- bodemas opwerkingsinstallatie (CBOI)

De relevante geluidsbronnen zijn:

Geluidsbronnen Heros Sluiskil		
- Sterrenzeven	- Uitstroom fijn en grof schroot en middenfractie	- Trilgoten
- Bovenbandmagneet	- Resteel (hamermolen)	- Overstort banden
- Stationair draaien weegbruggen	- ADR-installatie	- Puinbrekers
- Storten schroot in container	- Wisselen containers	- Biodiesel laadpompen
- Pompen	- Geluiddempende compressors	- Zandfilters
- Beladen bunkers	- Transportbanden	- Overstortpunten
- Stortbuizen	- Aandrijving feeder bij contragewicht	- AWZI, pomp
- Wasstraten (Machine, ontwaterzeef, trommelzeef, pompen, indikker, motor vultrechter, pompbak, pomp voorbezinker)	- Leescabine uitvoer (vallen materiaal)	- Daklicht werkplaats
- Vorkheftrucks	- Shovels	- Kranen (wielkranen, rupskranen, beladers)
- Lossen afvalwater	- Lossen tankwagen	- Schudzeef
- Lossen cementbulkwagen	- Invoer schudder	- Overstortwater nabezinkers
- Pompput	- Uitlaat stoomunit	- Compressors
- Transportbanden	- Filters	- Schoonspuiten voertuigen
- Vorkheftrucks	- Waterwagens	- Bezemwagens
- Brekers	- Hoogwerkers	- Verreikers
- Roldeuren	- Ventilatoren	- Storten slakken op terrein en in vrachtwagen
- NF installatie	- Feeder	- Zelflader NF-opslag
- Leesband overstort		

Hoornaert's Machinefabriek en Scheepswerf "De Schroef" B.V.

Relevante thema's op basis van de meldingen van hinder: Geluid

Bronnen geluidsemissies

Op het terrein van de inrichting zijn de volgende relevante geluidbronnen te onderscheiden:

- geluiduitstraling vanuit de werkplaats(en). Gezien de aard van de activiteiten en de opbouw van de loods vindt geluiduitstraling plaats in de dagperiode door de openstaande deur;
- slijpwerkzaamheden onder en boven de waterlijn en op het dek van de schepen in de dokken, de scheepshelling en aan de kade gedurende de dag- en de avondperiode. Slijpwerkzaamheden op het contractorpark vinden eveneens plaats in de dag- en avondperiode;
- laswerkzaamheden onder en boven de waterlijn en op het dek van de schepen van de dokken, de scheepshelling en aan de kade in de dag-, avond- en nachtperiode. In de nachtperiode vinden laswerkzaamheden enkel in de dokken en op de helling plaats;
- gutsen (= openbranden van lasnaden). Dit vindt plaats onder en boven de waterlijn en op het dek van de schepen in de dokken, op de scheepshelling en aan de kade in de dagperiode;
- hydrojetten (2500 bar, inclusief hogedrukpomp) in de dokken, waarbij geldt dat het hydrojetten niet gelijktijdig in meerdere dokken zal plaatsvinden;

- verven met behulp van een verfspuit onder en boven de waterlijn en op het dek van de schepen in de dokken en de scheepshelling gedurende de dag- en avondperiode;
- gritstralen in de dokken A en B. Dit kan plaatsvinden in de dagperiode, waarbij geldt dat het gritstralen niet gelijktijdig in de dokken A en B plaatsvindt. Op de kade vindt het gritstralen enkel in pandig plaats, binnen de ruimten van het schip. Dit vindt zodanig plaats dat de geluiduitstraling naar de omgeving te verwaarlozen is;
- schoonspuiten (350 bar, inclusief pomp) onder en boven de waterlijn en op het dek van de schepen in de dokken en op de helling gedurende de dag- en avondperiode;
- dokpompen welke in de dag- en avondperiode en één dokcyclus in de nachtperiode in bedrijf kunnen zijn. De dokcyclus in de nachtperiode is van toepassing op het dokken van schepen in de ochtend, tussen 06.00 en 07.00 als voorbereiding op de werkzaamheden in de dokken gedurende de dagperiode;
- 17 hellingmotoren welke 3 hellingcycli in de dagperiode en 1 hellingcyclus in de avondperiode in bedrijf kunnen zijn;
- stationair opgestelde elektrische kraan bij de dokken (kraan 41). Deze is gedurende de dag- en avondperiode in bedrijf. De nu aanwezige kraan is aanzienlijk stiller dan het voorgaande exemplaar (zoals aangegeven in voorgaande milieuaanvraag). Met name de hoge pieptoon is verdwenen;
- “mobiele” kraan (elektrisch) welke over de aan de kade gelegen kraanbaan verplaatst kan worden (kraan 47a). Deze is gedurende de dag- en avondperiode in bedrijf. Ten opzichte van de vorige milieuaanvraag is de kraan aanzienlijk geluidarmer gemaakt door overschakeling van een dieselaandrijving naar een volledige elektrische aandrijving. De ligging van de kraanbaan is gewijzigd ten opzichte van de situatie in de vorige milieuaanvraag en deze zal in de nabije toekomst mogelijk verder verlengd worden tot aan de grens van de inrichting;
- “mobiele” kraan (diesel) welke over de aan de schuine helling gelegen kraanbaan verplaatst kan worden (kraan 47). Deze is gedurende de dag- en avondperiode in bedrijf;
- kranen op dok A en B (elektrisch). Deze zijn gedurende de dag- en avondperiode in bedrijf; - motoren / generatoren van de schepen. Deze zijn zowel bij binnenvaartschepen als zeeschepen in bedrijf tijdens het proefdraaien;
- Drie in pandig opgestelde “walaggregaten” in geïsoleerde containers. Deze worden ingezet als stroomvoorziening voor de grotere schepen en de droogdokken en kunnen gedurende 24 uur in bedrijf zijn. De relevante geluidbronnen zijn een uitlaatpijp en een rooster;
- Een brandbluspomp in een geïsoleerde omkasting welke zich bevindt op het toegangsponton voor de droogdokken. Deze pomp voorziet de brandblussystemen aan boord van ingedokte schepen van water. De brandbluspomp kan gedurende 24 uur in bedrijf zijn.

Innovarec B.V. locatie Sluiskil

Relevante thema's op basis van de meldingen van hinder: Geur en Stof

Bronnen geuremissies

Binnen Innovarec zijn verschillende potentiële geurbronnen aanwezig: de compostering van groenafval, de opslag van mest, verwerking van bedrijfsafval, opslag van slib, baggerspecie en te reinigen grond, en een afvalwaterzuivering. Naast de opslag is de aan- en afvoer van de stoffen ook een mogelijke bron van geuremissie.

Bronnen stofemissies

De volgende bronnen op het terrein van de inrichting zijn relevant:

- Emissies van bezoekende voertuigen (personeel, aan- en afvoer producten).

- Emissies vanwege de inzet van diesel-aangedreven materieel (heftrucks, kranen, wielladers, etc.).
- Emissies ten gevolge van stookinstallaties.
- Verstuiving ten gevolge van op- en overslag van bulkgoederen.
- Verstuiving ten gevolge van shredderen, zeven en breken van product.
- Verstuiving ten gevolge van voertuigbewegingen.
- Fabricage van beton.

Afkomstig van:

- Personenwagens
- Vrachtwagens sorteerhal, beton en diversen, grondbank, compost, schroot, hout, zeecontainers, mest, puin, asfalt, grondreiniging, weegbrug
- Bestelwagens
- Kranen (grondbank, puinbreken, asfalt, betoncentrale)
- Overslagkranen (sorteerproces, hout en containers)
- Zeef (sorteren, grondbank, grondreiniging)
- Puinbreker – puin en asfalt
- Heftrucks
- Houtshredders
- Bulkwagens verpompen mest
- Shovels (asfalt, grondbank, betoncentrale, compostering, puinbreken, sorteerproces, hout, schroot, grondreiniging)
- Traktor
- Zeef (compostering)
- Verstuiving wegen
- Stofvorming bij puinbreken, houtshredder, zeven grond, opslag, overslag

Ovet Holding B.V.

Relevante thema's op basis van de meldingen van hinder: Stof en Geluid

Bronnen stofemissies

Onderstaand overzicht toont de samenvatting van verschillende emissies, als gevolg van activiteiten bij Ovet. De conclusies uit het luchtkwaliteitsrapport van 14 februari 2022 voor de relevante componenten NO₂, PM₁₀ en PM_{2,5} zijn:

- Uit berekeningen met behulp van het NNM (Geomilieu Stacks+V2021.1) is gebleken dat wordt voldaan aan de grenswaarden uit de Wet milieubeheer. Het aspect luchtkwaliteit vormt geen belemmering voor de gewenste activiteiten.
- Uit de modelberekeningen voor PM₁₀ blijkt dat op de 14 onderzochte toetsingslocaties het 24-uursgemiddelde van 50 µg/m³ tussen de 11 en 33 dagen per jaar wordt overschreden. Ondanks dat deze getallen binnen het wettelijk toegestane aantal dagen van 35 per jaar ligt, zal er regelmatig stofhinder ondervonden kunnen worden.

Bron	Emissie NO _x	Emissie PM ₁₀
	[kg/j]	[kg/j]
Mobiele werktuigen	3019,1	760,6
Treinverkeer	50,8	1,6
Verwarming	23,2	-
Drogerij	476,6	128,4
Drijfkranen	118.079,7	2.355,7
Verkeer	117,0	5,2
Zeeschepen	39.904,5	741,1
Binnenvaartschepen	666,6	97,5
Op- en overslag goederen	-	49.984,0
Totaal	162.337,5	54.074,1

Bronnen geluidemissies

Stationaire bronnen:

- Waterwagens (2 stuks). Aangezien deze geluidbronnen op de gehele inrichting kunnen voorkomen, zijn deze voertuigen als puntbronnen gemodelleerd en verdeeld over het terrein. Er is rekening gehouden met 2 voertuigen, welke de gehele etmaalperiode in bedrijf zijn.
- Diesel heftrucks (2 stuks). Deze voertuigen zijn voornamelijk rond het bedrijfsgebouw, de loods alsmede de kades werkzaamheden aan het verrichten. De twee voertuigen zijn de gehele etmaalperiode in bedrijf.
- Bobcat (1 stuks, JCB 260-3). Wordt ingezet in scheepsruimen. Er is rekening gehouden met 1 voertuig, verdeeld over diverse locaties welke in de dag- avond- en nachtperiode in bedrijf is.
- Dumper (1 stuk). Wordt voornamelijk ingezet om goederen naar een deel van gebied 07d (zie paragraaf 2.2) te vervoeren. Er is rekening gehouden met 1 voertuig, verdeeld over diverse locaties welke in de dag- avond- en nachtperiode in bedrijf is.
- Walkranen (2 stuks, Sennebogen). De kranen worden op diverse locaties op de kade ingezet en zijn de gehele etmaalperiode in bedrijf. De voertuigen zijn als puntbronnen gemodelleerd en verdeeld over de kades.
- Drijfkranen. Er worden maximaal 3 drijfkranen op de inrichting ingezet. De kranen worden ieder 7 uur in de dagperiode, 3 uur in de avondperiode en 5 uur in de nachtperiode op diverse locaties ingezet.
- Wiellader (11 stuks). De wielladers worden gedurende de dag-, avond, en nachtperiode ingezet bij het verrijden van scheepsladingen. De aanwezige wielladers zijn gedurende de gehele etmaalperiode in bedrijf.
- Nevelkanon (2 stuks). Deze wordt gebruikt bij het lossen van een schip met verstufbaar goed. Iedere nevelkar is maximaal 6 uur in de dagperiode, 2 uur in de avondperiode en 4 uur in de nachtperiode in gebruik.
- Mobiele transportband (3 stuks stackerband, diesel). De transportband wordt op diverse locaties ingezet. De totale bedrijfsduur op de inrichting per transportband bedraagt 6 uur in de dagperiode, 2 uur in de avondperiode en 4 uur in de nachtperiode.
- Aggregaat ten behoeve van de mobiele lichtmasten (3 stuks). De lichtmasten worden gedurende de gehele avond- en nachtperiode op verschillende locaties ingezet.
- Aggregaat (3 stuks). Kan worden ingezet indien er stroom nodig is voor materieel bij het lossen van een schip. Dit kan voorkomen op verschillende locaties. Vooralnog wordt voor ieder

aggregaat een bedrijfsduur aangehouden van 6 uur in de dagperiode, 2 uur in de avondperiode en 4 uur in de nachtperiode.

- Wasplaats (hoge druk, 1 stuk). De wasplaats voor het reinigen van voertuigen is maximaal 1,25 uur in de dagperiode, 0,5 uur in de avondperiode en 0,25 uur in de nachtperiode in bedrijf.
- Tankplaats (diesel, 1 stuk). De tankinstallatie is maximaal 1,25 uur in de dagperiode, 0,5 uur in de avondperiode en 0,25 uur in de nachtperiode in bedrijf.
- Wasinstallatie (1 stuk) ter plaatse van de uitgang t.b.v. het schoonspuiten met water (hoge druk) van voornamelijk de wielen van rijdend materieel. De installatie is maximaal 1 uur in de dagperiode in bedrijf.
- Electromotor roersysteem t.b.v. cellulose installatie. In deze installatie wordt van water en papier, papierpulp gemaakt, wat over verstuifbare goederen wordt gespoten. De installatie is maximaal 3 uur in de dagperiode in bedrijf.
- Waterzuivering (pompen). De installatie is het gehele etmaal in bedrijf.
- Mobiele zeefinstallatie (2 stuks). De zeefinstallatie is de gehele etmaalperiode op diverse locaties in bedrijf.
- Automatische treinbelader (1 stuk). De installatie is de gehele etmaalperiode in bedrijf.
- Was- en zeefinstallatie (1 stuk). De installatie is de gehele etmaalperiode in bedrijf.
- Kolendrooginstallatie (1 stuk). De installatie is de gehele etmaalperiode in bedrijf.
- Grizzly transport combi/menginstallatie. De installatie is de gehele etmaalperiode in bedrijf.
- Nestgeluid van schepen. In onderhavig onderzoek is hiervoor de gehele etmaal periode meegenomen (worst-case)
- Extra: op de locatie linksonder van het terrein kunnen de volgende bronnen, vanwege drukte, het gehele etmaal in bedrijf zijn:
 - o Waterwagen (ww-21);
 - o Mobiele zeefinstallatie (mzi-05);
 - o Wiellader (wl-26);
 - o Stackerband (sb-16).

Mobiele bronnen:

De volgende mobiele bronnen zijn aanwezig op het terrein:

- Zware motorvoertuigen (vrachtwagens, 12 stuks) die de inrichting bezoeken ten behoeve van het laden en lossen van producten. In dit onderzoek wordt rekening gehouden met 20 voertuigbewegingen in de dagperiode en 4 in de nachtperiode.
- Bestelbussen leveranciers (7 stuks). In het model is rekening gehouden met 14 voertuigbewegingen in de dagperiode.
- Lichte motorvoertuigen (personenvervoer (5 stuks)). Voertuigen welke personen van het kantoor naar de kades brengen. In het model is rekening gehouden met 10 voertuigbewegingen in de dagperiode, 10 in de avondperiode en 10 in de nachtperiode.
- Lichte motorvoertuigen (personeel/bezoek, 75 stuks). In het model is rekening gehouden met 70 voertuigbewegingen in de dagperiode en 40 in de avond- en nachtperiode.
- Dieselgoederentrein die de inrichting bezoekt. In het model is rekening gehouden met 2 voertuigbewegingen in de dag-, avond- en nachtperiode. De motorvoertuigen rijden met een snelheid van 10 km/uur over het terrein van de inrichting.

Packaging Terminal Terneuzen

Relevante thema's op basis van de meldingen van hinder: Stof

Bronnen stofemissies

Op het terrein van de inrichting is er sprake van de volgende stationaire bronnen:

- bobcat (borstelmachine) welke gedurende 2 uur buiten op het terrein in de dagperiode in bedrijf is;
- reachstacker welke gedurende 8 uur in de dagperiode op het terrein rijdt ten behoeve van het verplaatsen van containers. Het verplaatsen van containers vindt plaats op het buitenterrein;
- diesel heftrucks ten behoeve van het beladen van trailers, het vullen van containers en het transporteren van verpakte goederen en verpakkingsmateriaal. Van deze heftucks rijden 2 hiervan buiten op het terrein van de inrichting. De andere 3 heftrucks zijn in pandig in bedrijf in de opzakuimte en het magazijn.
- afzuiginstallaties waarin stoffilters zijn opgenomen. De afzuiginstallaties bestaan uit puntvormige afzuigingen voor stof, waarbij de lucht uiteindelijk wordt verzameld in drie filter/uitblaas units.

Alle activiteiten met stuifgevoelige stoffen vinden in pandig plaats. Bij het bedrijf worden de volgende (potentiële) luchtmissies onderscheiden:

1. Emissie van verbrandingsassen van de verwarmingsinstallaties
2. Op- en overslag stuifgevoelig bulkgoederen (transport, storten, opzakken, opslag). Voor deze activiteiten wordt gebruik gemaakt van de volgende middelen:
 - a. Loader
 - b. Storttrechter
 - c. Verpakkingsmachines
 - d. Intern transport door vrachtwagens
 - e. Intern transport door middel van gesloten transportbanden
 - f. Gesloten opslag in loodsen

Sagro Zeeuws Vlaanderen B.V.

Relevante thema's op basis van de meldingen van hinder: Stof en Geur

Bronnen stofemissies

De activiteiten brengen een minimum aan emissies naar de lucht met zich mee. In de inrichting worden de volgende (potentiële) luchtmissies onderscheiden:

- Lasrook dat ontstaat bij laswerkzaamheden;
- Stof en zaagel dat vrijkomt bij houtbewerking;
- Emissie van verbrandingsgassen van de verwarmingsinstallaties.

Verbrugge Terminals B.V.

Relevante thema's op basis van de meldingen van hinder: Stof

Bronnen stofemissies

Bronnen van fijnstof bij de Bulkterminal zijn:

- Handelingen met bulkgoederen,
- Opslag van bulkgoederen,
- Machines op het terrein van de inrichting,
- Verkeer binnen de inrichting en wegen rondom het bedrijf,
- Schepen.

De bronnen van stikstofoxiden bij de Bulkterminal zijn:

- Machines op het terrein van de inrichting,
- Verkeer binnen de inrichting en wegen rondom het bedrijf,
- Schepen

De bronnen van zwaveldioxide bij de Bulkterminal zijn:

- Machines op het terrein van de inrichting,
- Verkeer binnen de inrichting en wegen rondom het bedrijf,
- Schepen

Voor de activiteiten wordt gebruik gemaakt van de volgende middelen:

- Overslag locaties
- Opslaglocaties
- Mobiele scheepsbelader
- Mobiele kranen
- Laadschop
- Heftruck
- Bobcat
- Veegwagen
- Reachstacker en Combinatie terminaltrekker
- Drijvende vlotkraan
- Aangemeerde schepen (Lange kade en Dwarskade)

Vlaeynatie B.V.

Relevante thema's op basis van de meldingen van hinder: Stof

Bronnen stofemissies

a) Wegverkeer

De vervoersbewegingen van en naar de inrichting bestaan uit de aan- en afvoer van grondstoffen en producten door vrachtwagens (zwaar wegverkeer).

b) Scheepvaart

De bulkgrondstoffen en containers worden voor een groot gedeelte aangevoerd per schip. Hiervoor wordt gebruik gemaakt van Panamax schepen, Coasters en Lichters.

c) Mobiele werktuigen

Bij de inzet van mobiele werktuigen met verbrandingsmotor ontstaan emissies van stikstofoxiden en fijnstof. Voor de inrichting betreft het de inzet van een mobiele kraan voor het laden en lossen op de kade, een tractor met kar voor vervoer van bulk van de kade naar magazijn, een shovel /wiellader voor verplaatsen van bulk op de kade en in het magazijn, een reachstacker voor het verplaatsen van containers en een Bobcat/schranklader voor het schoonhouden van het terrein.

Yara Sluiskil B.V.

Relevante thema's op basis van de meldingen van hinder: Geluid, Geur en Stof

Bronnen geluidemissies

- Mobru 7 aanvoerband
- Boom Slewin motors

- Boom luffing motor
- Sandwich belt motor
- Transversal belt motor
- Eerste transportband
- Sandwichband (2 stuks)
- Transportban boom
- Overstort aanvoerband – eerste band
- Overstort sandwichband – boom
- Overstort boom – stortkoker
- Telescopic chute (hydraulisch)
- Overstort aanvoerbanden

Bronnen stof emissie Yara	
<ul style="list-style-type: none"> - Reforming C (primaire reformer) - Reforming D (primaire reformer) - Reforming E (primaire reformer) - Salpeterzuur 6 (Staartgassen) - Salpeterzuur 7 (Staartgassen) - Ureum 5 - Granulator + koeler - Granulator + koeler - Eindkoeler - Breker - Bunker - Ureum 8 - Granulator + koeler - Nitraat granulatie 3 - Bunker MgO - Bunker dolomiet - Granulator - Koeler - Lijn 1: zijgevel - Lijn 2: zijgevel - REPP - Granulator + K 	<ul style="list-style-type: none"> - Nitraat granulatie 4 - Bunker MgO - Bunker dolomiet - Granulator - Koeler - Nitraat brekerij - Brekerij 2 - Brekerij 3 - Brekerij afzuiging - SIPP - Granulator - Koeler - Ontluchting transport - Centrale - Stoomketel - CCGT - Laadgebouw 2 - Ontstopping LG2 + toren W - Ontstopping toren F - Laadgebouw 3

Bijlage 4: Inventarisatie uitgevoerde inspecties

Inspecties per bedrijf	2016	2017	2018	2019	2020	2021	2022	Totaal
Beelen Terneuzen Beheer B.V. (nu: Bnext)	11	4	3	4	3	17		42
RUD Zeeland								
Toezicht	11	4	2	2	3	17		41
beoordeling melding bijzondere bedrijfsomstandigheden			1					1
Heros Sluiskil B.V.	20	32	31	46	43	24		196
RUD Zeeland								
Toezicht	20	31	31	45	41	24		192
beoordeling melding bijzondere bedrijfsomstandigheden			1			1		2
verzoek tot handhaving				1	1			2
Hoornaert's Machinefabriek en Scheepswerf "De Schroef" B.V.	5	6	2	3	1	8		25
RUD Zeeland								
Toezicht	5	4	2	3	1	7		22
verzoek tot handhaving		2				1		3
Innovarec B.V. locatie Sluiskil	2	1		1	1	3		8
RUD Zeeland								
Toezicht	2			1	1	2		6
beoordeling melding bijzondere bedrijfsomstandigheden			1			1		2
Ovet Holding B.V.	7	2	8	5	6	2		30
RUD Zeeland								
Toezicht	7	2	7	5	5	2		28
beoordeling melding bijzondere bedrijfsomstandigheden			1		1			2
Packaging Terminal Terneuzen	1	3	1	2	2	1		10
RUD Zeeland								
Toezicht	1	3	1	2	2	1		10
Sagro Zeeuws Vlaanderen B.V.	1	2	1	1	1	1		7
RUD Zeeland								
Toezicht	1	2	1	1	1	1		7
Verbrugge Terminals B.V.	4	5		3	14	4		30
RUD Zeeland								
Toezicht	4	5		3	14	4		30

Vlaeynatie B.V.	5	2	6	11	6	19	2	51
DCMR								
Toezicht					5	18	2	25
Handhaving					1	1		1
RUD Zeeland								
Toezicht	5	2	6	11		1		25
Yara Sluiskil B.V.	52	53	62	83	157	131	5	543
DCMR								
Toezicht				7	18	32		56
Handhaving						1		1
Voorval				3		10	5	18
beoordeling melding bijzondere bedrijfsomstandigheden				26	133	86		245
RUD Zeeland								
Toezicht	50	51	61	40	6	2		210
beoordeling melding bijzondere bedrijfsomstandigheden	2	2	1	7				12

Bijlage 5: Verslagen aanvullende inspecties

Als onderdeel van het onderzoek naar de beleving van de omgevingskwaliteit Kanaalzone zijn er aanvullende inspecties uitgevoerd. De verslagen van deze extra, aanvullend uitgevoerde inspecties zijn in deze bijlage opgenomen.

Beelen, aspectcontrole 1: Stof en geur	
Datum:	11-06-2021
(Mogelijke) bronnen van hinder:	<ul style="list-style-type: none"> • AEC bodemassen, zowel onbewerkt als bewerkt; • Sorteerzeefzand; • Grond; • Ongebroken puin; en • Metalen.
Getroffen maatregelen:	Beelen beschikt over een sproeiwagen om zorg te dragen voor het bevochtigen van het terrein. Verder is bij de weegbrug een bandenwasser geïnstalleerd om te zorgen voor het reinigen van voertuigen voordat ze het terrein verlaten. Daarnaast hebben ze ook een vaste aansluiting voor het besproeien van de opslag sorteerzeefzand.
Bevindingen	<p>Het sorteerzeefzand en de bewerkte AEC bodemas hebben de eigenschap bij opdrogen een korst te vormen waardoor stofverspreiding beperkt wordt. Tijdens de controle is ook geen stofvorming waargenomen bij deze opslagen. Op de grondopslag groeit vegetatie om stofverspreiding tegen te gaan. Ook hier is geen stofvorming waargenomen. Tijdens de rondgang is bij de diverse andere opslagen gecontroleerd of er sprake is van stofvorming, maar dit is niet waargenomen.</p> <p>Qua geur is met name de opslag van onbewerkte AEC bodemas in potentie een bron van geurverspreiding. De AEC bodemas welke aanwezig is, geeft als statische opslag niet tot nauwelijks geur af. Bij het bewerken van de opslag komt door vocht en warmte in de opslag stoom vrij welke wel geurverspreiding kan veroorzaken. De berg thermisch gereinigde grond welke naast de inrichting als bodemtoepassing ligt en derhalve niet tot de inrichting behoort, is voorzien van een laag cellulose om stofverspreiding tegen te gaan. Ook vanaf deze berg is geen stofverspreiding waargenomen.</p>
Resultaat: OK	Tijdens deze inspectie zijn er geen overtredingen van de getoetste artikelen/voorschriften geconstateerd.
Beelen, aspectcontrole 2: Stof	
Datum:	29-10-2021
Bevindingen	Tijdens de controle is geconstateerd dat stofverspreiding buiten de inrichting en in het oppervlaktewater plaatsvindt, veroorzaakt door de opslag van ferrometalen (inert). Binnen de inrichting was sprake van stofverspreiding, meer dan 2 meter van de bron met het blote oog waarneembaar. Het terrein werd zichtbaar niet vochtig of schoon gehouden. Bij de werkzaamheden met AEC bodemas (niet-inert) was tevens bij het storten van AEC bodemas stofverspreiding meer dan 2 meter van de bron zichtbaar met het blote oog. Bij de statische opslag van bewerkte AEC bodemas en grond/zand (inert of niet-inert) was ook sprake van stofverspreiding meer dan 2 meter van de bron met het blote oog waarneembaar. de opslag werd ondanks de stofverspreiding niet vochtig houden.
Resultaat: NOK	Tijdens deze inspectie zijn er wel overtredingen van de getoetste artikelen/voorschriften geconstateerd.

Heros, aspectcontrole 1a: Stof	
Datum:	10-06-2021
Getroffen maatregelen:	<p>Er is tijdens de controle gesproken over de door Heros genomen maatregelen met betrekking tot het voorkomen van stofverspreiding buiten de inrichting. HEROS heeft hiertoe op de meest cruciale locaties binnen de inrichting vaste sproeiopstellingen staan om materiaal bij droge weersomstandigheden te bevochtigen. Daarnaast heeft Heros momenteel een tweetal sproeiwagens op het terrein rondrijden om de overige delen van het terrein te bevochtigen. Dit was tijdens de rondgang ook goed zichtbaar.</p> <p>Voor de toekomst heeft Heros een aantal zaken op de planning staan. Zo wordt gekeken of een speciale coating op de asfaltverharding welke ontwikkeld is om stofverspreiding te reduceren van toegevoegde waarde zou kunnen zijn binnen de inrichting van Heros. Verder staat met het oog op de toekomstige uitbreiding van het terrein de aanschaf van een derde sproeiwagen op de planning.</p>
Bevindingen	Tijdens de rondgang over het terrein van HEROS, waarbij de kade, opslag onbewerkte AEC-bodemassas, opslag bewerkte AEC-bodemassas, wasinstallatie, opslag (non-)ferro metalen zijn bezocht, is geen stofverspreiding, meer dan 2 meter van de bron, waargenomen. Aan de kade werd op het moment van de rondgang een schip gelost.
Resultaat: OK	Tijdens deze inspectie zijn er geen overtredingen van de getoetste artikelen/voorschriften geconstateerd.
Heros, aspectcontrole 1b: Geur	
Datum:	10-06-2021
Bevindingen	Tijdens de rondgang over de inrichting is op diverse plekken gekeken naar het onderwerp 'geur'. Bij het schip dat gelost werd, alsmede de tijdelijke opslag op de kade, was de kenmerkende geur waarneembaar. Bij de opslag verder op het terrein was de geur sterker waarneembaar. De geur wordt met name veroorzaakt door onbewerkte AEC-bodemassas afkomstig van AVR in Rotterdam. In deze afvalstroom is zichtbaar meer onverbrand materiaal aanwezig dan bij AEC-bodemassas welke afkomstig is van andere afvalverbrandingsinstallaties. Dit wordt met name veroorzaakt door de procesvoering van AVR, waarbij aangegeven moet worden dat deze wel binnen de wettelijke kaders en kwaliteitscriteria valt. AVR is de grootste leverancier van Heros. De stroom niet meer accepteren is dus, o.a. met het oog op de langdurige afnameverplichting, geen haalbare optie. Het is de moeite waard te kijken of de geurproblematiek bij de bron aangepakt kan worden. Kunnen de afspraken met AVR wijzigen (bijv. minder onverbrand materiaal in de afvalstroom van AEC-bodemassas)?
Resultaat: OK	Tijdens deze inspectie zijn er geen overtredingen van de getoetste artikelen/voorschriften geconstateerd.
Heros, aspectcontrole 2: Stof en Geur	
Datum:	29-10-2021
Bevindingen	<p>- Geur: de kenmerkende geur was waarneembaar op de Lange Blikstraat ter hoogte van de spoorlijn goed waarneembaar over een smalle strook. Het controleren van de vergunningsvoorschriften op basis van een waarneming van de inspecteur is niet mogelijk. Onafhankelijk geuronderzoek is aan te bevelen</p> <p>- Vanaf de Oostkade, de Lange Blikstraat alsmede de Koegorsstraat is gekeken of er zichtbare stofverspreiding plaats vond vanaf de inrichting. Er is geconstateerd dat HEROS Sluiskil ten tijde van de controle zowel met sproeiwagens als met stationaire sproeiers bezig was de aanwezige stoffen te bevochtigen om</p>

Heros, aspectcontrole 1a: Stof	
	stofverspreiding tegen te gaan. Er is ook geen stofontwikkeling of stofverspreiding vanaf de inrichting aan de Oostkade waargenomen.
Resultaat: OK	Tijdens deze inspectie zijn er geen overtredingen van de getoetste artikelen/voorschriften geconstateerd.

Innovarec, aspectcontrole 1: Stof	
Datum:	02-12-2020
Getroffen maatregelen:	Het puingranulaat is in het puinbreekproces nat geworden en daardoor vindt er onder normale condities geen stofverspreiding uit de opslag van puigranulaat plaats.
Bevindingen	<p>Binnen de inrichting van Innovarec vindt opslag plaats van ongebroken puin, puingranulaat en een kleine hoeveelheid zand. De ongebroken puinopslag van Innovarec is zo goed als niet stuifgevoelig door de eigenschappen van het product. Innovarec geeft aan dat de kleine fractie in het ongebroken puin voornamelijk cementachtige producten zijn welke zich wanneer ze vochtig worden binden aan de grovere fractie. Het puingranulaat is in het puinbreekproces nat geworden en daardoor vindt er onder normale condities geen stofverspreiding uit de opslag van puigranulaat plaats. De zandopslag binnen de inrichting is van een dermate kleine omvang dat stofverspreiding naar de omgeving niet voor de hand ligt.</p> <p>Stofverspreiding tijdens het puinbreekproces is mogelijk, maar alleen op het moment dat een shovel ongebroken puin in de voeding van de puinbreker stort, echter is het de vraag of daarbij het voorschrift dat stofverspreiding meer als twee meter van de bron plaatsvindt. Er zijn meteocondities denkbaar waarbij het stof zich meer dan twee meter van de bron kan verspreiden.</p> <p>Volgens Innovarec is de meest voor de hand liggende stofbron de vervoersbewegingen over het terrein. Om dit te voorkomen zorgen Sagro en Innovarec ervoor dat bij zichtbare stofverspreiding het terrein bevochtigd wordt middels een sproeiwagen. Op deze manier is stofverspreiding niet mogelijk. Deze werkwijze is niet vastgelegd, maar wordt op basis van ervaring en toezicht op het terrein opgevolgd.</p>
Resultaat: OK	Tijdens deze inspectie zijn er geen overtredingen van de getoetste artikelen/voorschriften geconstateerd.

Innovarec, aspectcontrole 2: Geur	
Datum:	02-02-2021
Bevindingen	<p>De compostering van groenafval is een mogelijk bron van geuroverlast. Innovarec beschikt over het compostkeur certificaat, aangevuld met een certificaat voor invasieve exoten. Hierdoor moet Innovarec diverse maatregelen treffen om de compost aan de voorwaarden van de certificaten te laten voldoen. Eén daarvan is de temperatuurmeting. Deze moet tussen de 60 en 80 graden Celsius liggen voor een goed verlopen proces. daarboven wordt de temperatuur kritisch voor broei en/of brand. Deze broei of brand zijn tevens de voornaamste oorzaak van eventuele geurhinder in de omgeving. Dit blijkt ook uit de meldingen die de RUD Zeeland in de afgelopen 3 jaar heeft ontvangen. De meldingen kwamen voornamelijk na een incident waarbij broei in de compostering was ontstaan.</p> <p>Innovarec is vanwege het certificaat keurcompost erg scherp op de temperatuur. Echter wanneer de temperatuur kritisch wordt, gaat Innovarec niet over op een andere frequentie van meten. Volgens Innovarec heeft dat ook geen zin omdat de</p>

Innovarec, aspectcontrole 1: Stof	
	<p>stijging van de temperatuur vaak erg plotseling gebeurd. Wanneer de kleur van de rook verandert van wit naar blauw, weet Innovarec ook al genoeg en nemen ze maatregelen om de broei te stoppen.</p> <p>Tijdens het gesprek blijkt dat de kennis met betrekking tot de compostering slechts bij één persoon aanwezig is, en er bestaan geen werkinstructies, anders dan de procedures behorende bij de normen waaraan voldaan moet worden.</p> <p>Advies is om de meest kritische procedures te verwoorden in werkinstructies voor het geval het ervaren personeelslid niet aanwezig is.</p>
Resultaat: OK	Tijdens deze inspectie zijn er geen overtredingen van de getoetste artikelen/voorschriften geconstateerd.

Ovet, aspectcontrole 1: Stof	
Datum:	17-09-2020
Getroffen maatregelen:	<ul style="list-style-type: none"> • Nieuwe opzet HSSEQ afdeling Ovet; • Elke klager wordt bij behoefte bezocht/teruggebeld; • Van elke melding van hinder wordt een melding ter verbetering aangemaakt; • In november 2019 is er in samenwerking met Universiteit Gent gestart met een stofonderzoek; Wekelijks werd op acht locaties de stofdepositie in kaart gebracht en (zo mogelijk) vertaald naar de bedrijfsvoering. De resultaten zijn gedeeld met de klankbordgroep. • Hierna wordt een online stofmeetsysteem in gebruik genomen waarmee realtime (bij)gestuurd kan worden op stofwaarnemingen; • Er zijn strikte meteo-condities waarbij geen handelingen met stuifgevoelige producten worden uitgevoerd; • Indien mogelijk worden stuifgevoelige goederen in Vlissingen opgeslagen en niet in Terneuzen.
Bevindingen	<ul style="list-style-type: none"> • Tijdens de controleronde op het terrein neemt één van de stofbestrijdingsvoertuigen van Ovet water in om het terrein vochtig te houden. • Nevelkanon is in werking tijdens handelingen met stuifgevoelige producten. • Cellulose-korstvormer is aangebracht op partijen.
Resultaat: OK	Tijdens deze inspectie zijn er geen overtredingen van de getoetste artikelen/voorschriften geconstateerd.

Ovet, aspectcontrole 2: Stof	
Datum:	14-12-2021
Bevindingen	<p>Er zijn twee potentieel stuifgevoelige momenten te onderscheiden; tijdens de handelingen met het product (de overslag) en tijdens de opslag van het product (met name steenkool en steenkool-achtige producten). Op dit moment kan niet met zekerheid worden gesteld welke van deze twee activiteiten de grootste bijdrage aan de totale stofdepositie heeft.</p> <p>Voor beide activiteiten zijn een scala aan beheersmaatregelen opgesteld. Enkele voorbeelden zijn;</p> <p>Tijdens de handelingen;</p>

Ovet, aspectcontrole 1: Stof	
	<ul style="list-style-type: none"> - Nieuw type grijper welke voor minder stofverspreiding/productverlies zorgt; - Draai-instructies voor de machinisten; valhoogte, draaisnelheid, etc.; - Bepaalde meteo-condities waarbij geen overslag plaatsvindt > wordt stopgezet; - Inzet nevelkanon bij overslag; - Valhoogte van transportbanden volgt automatisch de hoogte van de producthoop. <p>Tijdens de opslag;</p> <ul style="list-style-type: none"> - Opslaghopen niet hoger dan 25 meter; - Stuifgevoelige producten regelmatig met cellulose/korstvormer afdekken; - Terrein productvrij houden (vegen); - Terrein voldoende nathouden; - Bandenwasinstallatie voor vertrekkende vrachtauto's; <p>Daarnaast;</p> <ul style="list-style-type: none"> - elke (directe) melder van hinder wordt bij behoefte bezocht/teruggebeld; op jaarbasis ongeveer 20 melders, dit aantal is stabiel; - melders worden gevraagd zitting te nemen aan de 2-jaarlijkse klankbordgroep overleggen, RUD Zeeland is hier ook van harte welkom; - van elke melding van hinder wordt een melding ter verbetering aangemaakt; - er zijn strikte meteo-condities waarbij geen handelingen met stuifgevoelige producten worden uitgevoerd; - op initiatief van Ovet is er een traject tot revisie van de vigerend omgevingsvergunning opgestart; - indien mogelijk worden stuifgevoelige goederen altijd in Vlissingen opgeslagen en niet in Terneuzen;
Resultaat: OK	Tijdens deze inspectie zijn er geen overtredingen van de getoetste artikelen/voorschriften geconstateerd.

Packaging Terminal Terneuzen, aspectcontrole 1: Stof	
Datum:	15-03-2021
Getroffen maatregelen:	<p>Er zijn twee potentieel stuifgevoelige momenten te onderscheiden; tijdens de handelingen met het product (de overslag van zeeschip naar vrachtauto op de kade) en tijdens het in de loodsen brengen van de vrachtwagenladingen middels lopende banden. Op dit moment kan niet met zekerheid worden gesteld welke van deze twee activiteiten de grootste bijdrage aan de totale stofdepositie heeft.</p> <p>Voor beide activiteiten zijn een scala aan beheersmaatregelen opgesteld. Enkele voorbeelden zijn;</p> <p>Tijdens de handelingen;</p> <ul style="list-style-type: none"> - Draai-instructies voor de machinisten; valhoogte, draaisnelheid, etc.; - Bepaalde meteo-condities waarbij geen overslag (meer) plaatsvindt > wordt stopgezet; <p>Tijdens de opslag;</p>

Packaging Terminal Terneuzen, aspectcontrole 1: Stof	
	<ul style="list-style-type: none"> - Filterinstallaties (doekenfilters) geïnstalleerd op alle dakdoorvoeren van de loodsen; - Rijsnelheid (interne) transportmiddelen beperken; - Terrein/loodsen zo veel mogelijk productvrij houden (vegen);
Bevindingen	Tijdens het bezoek was er geen sprake van daadwerkelijke overslag-activiteiten. De installaties voor het afzakken en laden van vrachtwagens zijn allen inpandig opgesteld.
Resultaat: OK	Tijdens deze inspectie zijn er geen overtredingen van de getoetste artikelen/voorschriften geconstateerd.
Packaging Terminal Terneuzen, aspectcontrole 2:	
Datum:	N.v.t.
Bevindingen	De eerste aspectcontrole werd uitgevoerd onder de 'normale' bedrijfsvoering, dat wil zeggen, zonder de stuifgevoelige overslagwerkzaamheden. Vervolgens heeft de toezichthouder aangegeven nogmaals langs te komen op het moment dat er een schip wordt overgeslagen. Deze werkzaamheden zijn stuifgevoelig. Er zijn helaas geen meldingen van verladings binnengekomen. De tweede aspectcontrole bij PTT is niet uitgevoerd.
Resultaat:	N.v.t.

Sagro, aspectcontrole 1:	
Datum:	02-12-2020
Getroffen maatregelen:	<p>Binnen de inrichting van Sagro vindt voornamelijk opslag van materieel plaats. Deze activiteiten leveren voor de omgeving bij normale bedrijfsvoering geen overlast op in de vorm van geur, geluid en stof. De meldingen van milieuhinder over Sagro, horen naar verwachting bij de inrichting Innovarec. Sagro en Innovarec zijn beiden gevestigd op hetzelfde adres. Sagro is een aannemersbedrijf met werkplaats. Innovarec is een composteerbedrijf met puinbreker en –maler. Beide bedrijven vallen onder dezelfde holding, maar worden toch gezien als twee aparte inrichtingen.</p> <p>Volgens Sagro en Innovarec is de meest voor de hand liggende stofbron de vervoersbewegingen over het terrein. Om dit te voorkomen zorgen Sagro en Innovarec ervoor dat bij zichtbare stofverspreiding het terrein bevochtigd wordt middels een sproeiwagen. Op deze manier is stofverspreiding niet mogelijk. Deze werkwijze is niet vastgelegd, maar wordt op basis van ervaring en toezicht op het terrein opgevolgd.</p>
Bevindingen	Tijdens de controle is het belang van het onderzoek besproken, alsmede de reeds door ondernomen/toekomstige acties met betrekking tot het voorkomen enerzijds en het monitoren anderzijds van de geur- en stofbijdrage van de inrichting op de bebouwde omgeving van Sluiskil. De bevinding is dat de bron voor de milieuhinder voornamelijk door activiteiten van Innovarec wordt veroorzaakt.
Resultaat: OK	Tijdens deze inspectie zijn er geen overtredingen van de getoetste artikelen/voorschriften geconstateerd.
Sagro, aspectcontrole 2:	
Datum:	29-10-2021
Bevindingen	Vanaf de Lange Blikstraat alsmede de Koegorsstraat is gekeken of er zichtbare stofverspreiding plaatsvond vanaf de inrichting. Er waren op het moment van de controle geen stof verspreidende activiteiten waarneembaar. Er is geen stofontwikkeling of stofverspreiding vanaf de inrichting aan de Koegorsstraat

Sagro, aspectcontrole 1:	
	waargenomen.
Resultaat:	Er zijn tijdens de controle geen overtredingen van de vergunning of de wet- en regelgeving geconstateerd.

Scheepswerf de Schroef, aspectcontrole 1: Geluid	
Datum:	12-12-2020
Bevindingen	Op zaterdag 12 december 2020 is een geluidsmeting uitgevoerd bij Scheepswerf de Schroef, tussen 10:00 en 17:00 uur. De geluidsmeting is verricht naar aanleiding van een binnengekomen melding van geluidsoverlast. Slijpwerkzaamheden zijn zeer duidelijk waarneembaar met piekgeluidniveaus tot 86 dB(A). Hier dient nog een correctie voor gevelreflectie en meteocorrectie te worden toegepast.
Resultaat: OK	Tijdens deze inspectie zijn er geen overtredingen van de getoetste artikelen/voorschriften geconstateerd.

Scheepswerf de Schroef, aspectcontrole 2: Geluid	
Datum:	21-10-2021
Bevindingen	Dit controlebezoek bestond uit een interview met betrokkenen en een inspectie op het terrein. Tijdens het interview is de ruimtelijke ordening besproken en de mogelijkheden om de werkzaamheden aan de achterkant van het terrein te verrichten (of verder weg van de woningen). Tijdens de controle op het terrein zijn geen overtredingen geconstateerd. De eerste ideeën (die nog nader kunnen worden onderzocht) zijn: <ul style="list-style-type: none"> - De aanleg van walstroom (welke onderdeel is van het onderzoek) - Formeel mogen werkzaamheden tot 20:45 uur doorgaan. Scheepswerf de Schroef kijkt of er vaker al eerder gestopt kan worden. Dit is niet altijd haalbaar wegens drukte, en schepen willen zo snel mogelijk weer doorvaren. - Beter informeren van inwoners. Er is nu o.a. onwetendheid over hoe laat werkzaamheden klaar zijn. Kunnen zij hierover geïnformeerd worden? Bijv, hoelang duurt proefdraaien? Stel dat je kunt zeggen "Geschatte eindtijd 20:00 uur." Deze kennis neemt een stuk onzekerheid weg. - Draagvlak creëren en elkaars verwachtingen managen. Wanneer is de balans terug tussen 'wonen en werken'? De scheepswerf is niet altijd in overtreding, terwijl er toch overlast wordt ervaren. Als de wetgeving niet de kaders biedt, wat dan wel? - Er is behoefte om meer te sparren met deskundigen. Scheepswerf de Schroef heeft de RUD Zeeland gevraagd om een lijst met geluidsbronnen. Waar wordt het meeste over geklaagd? Met deze lijst kan de scheepswerf in gesprek met inwoners, overheid, buurtbedrijven en partners om werkzaamheden aan te passen waar mogelijk. - Bijeenkomsten organiseren samen met meerdere bedrijven in de Kanaalzone. Zo is niet één bedrijf de "boeman", en kan een voorzitter de gesprekken begeleiden zodat ze constructief zijn en acties projectmatig worden opgepakt. Ook op één centraal punt informeren over alle bestaande klankbordgroepen en lopende projecten en acties bij relevante bedrijven.

Scheepswerf de Schroef, aspectcontrole 1: Geluid	
	<ul style="list-style-type: none"> - Werkzaamheden verplaatsen naar de andere kant van het terrein, of baggeren/uitdiepen van de doodlopende vaargeul zodat de schepen verder van de woningen kunnen liggen (en dus achter de bomen komt te liggen). Dit vergt echter hoge kosten en nauwe samenwerking met onder andere RWS, North Sea Port, gemeente Terneuzen en de Provincie Zeeland. - (Extra) isoleren woningen met geluiddempend effect.
Resultaat: OK	Tijdens deze inspectie zijn er geen overtredingen van de getoetste artikelen/voorschriften geconstateerd.

Verbrugge, aspectcontrole 1: Soda Ash verlading	
Datum:	19-11-2020
Bevindingen	<p>Op woensdag 18 november 2020 is er door Verbrugge Terminals B.V. een e-mail gestuurd met hierin de vooraankondiging van een soda ash verlading, deze stond gepland op donderdag 19 november 2020. Op voorhand is er naar de voorspelde windkracht gekeken waardoor er besloten is een aspectcontrole uit te voeren.</p> <p>Op het moment van de controle ter plaatse is er via www.windwaarnemingen.nl en www.windfinder.com waargenomen dat de wind uit West Zuid West richting kwam en de kracht had van 4 Bft, waarbij lichte regenval waarneembaar was.</p> <p>De inspecteur is ter plaatse geweest en heeft hierbij het volgende geconstateerd: Rond 08:30 uur aangekomen op de locatie* (zie foto), waarbij is geconstateerd dat er een verlading plaats vond uit het schip genaamd Lady Serra met de een windkracht van 4 Bft. De verlading was niet stilgelegd.</p>
Resultaat: NOK	Tijdens deze inspectie zijn er wel overtredingen van de getoetste artikelen/voorschriften geconstateerd.

Verbrugge, aspectcontrole 2: Soda Ash verlading	
Datum:	18-12-2020 en 04-01-2021
Bevindingen	<p>Op dinsdag 15 december en woensdag 30 december 2020 is er door Verbrugge Terminals B.V. een e-mail gestuurd met hierin de vooraankondiging van een soda ash verlading, deze stond gepland op vrijdag 18 december 2020 en 4 januari 2021.</p> <p>Op het moment van de controle ter plaatse is er via www.windwaarnemingen.nl en www.windfinder.com waargenomen dat de wind uit Oost-Noord-Oost richting kwam en de kracht had van 4 Bft.</p> <p>De inspecteur is ter plaatse geweest en heeft hierbij geconstateerd dat er geen verlading plaats vond.</p>
Resultaat: OK	Tijdens deze inspectie zijn er geen overtredingen van de getoetste artikelen/voorschriften geconstateerd.

Vlaeynatie, aspectcontrole 1: Onderhoud en inspectie	
Datum:	29-06-2021
Bevindingen	<p>Dit controlebezoek bestond uit interviews met betrokkenen en een inspectie op het terrein in relatie tot de genoemde bedrijfsonderdelen.</p> <p>Aan de afzuig- en filterinstallaties zijn geen gebreken geconstateerd.</p>

Vlaeynatie, aspectcontrole 1: Onderhoud en inspectie	
Resultaat: OK	Tijdens deze inspectie zijn er geen overtredingen van de getoetste artikelen/voorschriften geconstateerd.
Vlaeynatie, aspectcontrole 2: Op- en overslag	
Datum:	29-06-2021
Bevindingen	<p>Dit controlebezoek bestond uit interviews met betrokkenen en een inspectie op het terrein in relatie tot de genoemde bedrijfsonderdelen.</p> <p>Aanbevelingen:</p> <ul style="list-style-type: none"> - Tijdens verlading is meer aandacht nodig voor zichtbare stofverspreiding op meer dan 2 meter van de bron. - Aandacht voor het tijdig opruimen van morsverliezen ter voorkoming van verontreiniging van afvalwater afkomstig van de kade.
Resultaat: OK	Tijdens deze inspectie zijn er geen overtredingen van de getoetste artikelen/voorschriften geconstateerd.

Yara, aspectcontrole 1: Geluid	
Datum:	10 t/m 25 maart
Bevindingen	<p>In de periode van 10 tot en met donderdag 25 maart 2021 is een geluidcontrole uitgevoerd ter plaatse van vier meetposities in de omgeving van Yara Sluiskil B.V. aan de Industrieweg 10 te Sluiskil. De resultaten van de meetgegevens zijn door een toezichthouder van de DCMR Milieudienst Rijnmond getoetst aan de normen zoals opgenomen in de vergunning.</p> <p>Tijdens de meetperiode is geconstateerd dat de geluidgrenswaarden van Yara niet regelmatig worden overschreden. We kunnen hieruit concluderen dat Yara voldoet aan de geluidgrenswaarden uit de vigerende vergunning.</p> <p>Uit de gemeten geluidspectra blijkt niet dat er ter plaatse van de meetposities laagfrequente geluid wordt veroorzaakt door van de activiteiten van Yara.</p>
Resultaat: OK	Tijdens deze inspectie zijn er geen overtredingen van de getoetste artikelen/voorschriften geconstateerd.
Yara, aspectcontrole 2: Stof, verlading	
Datum:	28-04-2021
Bevindingen	<p>Dit controlebezoek bestond uit interviews met betrokkenen en een inspectie op het terrein in relatie tot de genoemde bedrijfsonderdelen.</p> <p>Bij het verladen van Ureum in het schip 'Arklow Vanguard' is stofverspreiding geconstateerd op meer dan 2 meter van de bron. De overtreding is waargenomen vanaf de Kanaalweg in Sluiskil en vanaf de kade van Yara Sluiskil.</p> <p>Op 16, 26 april en 14 mei zijn door omwonenden meldingen ingediend. Deze zijn ondersteund door beeldmateriaal van derden. Ook uit dit beeldmateriaal blijkt dat stofverspreiding plaatsvindt op meer dan 2 meter van de bron. Het feit dat Yara stofverspreiding bij overslagactiviteiten niet onder controle heeft, wordt met deze waarnemingen van derden ondersteund.</p> <p><i>Naar aanleiding van deze controle, waarbij een overtreding van de vergunning is geconstateerd, is een last onder dwangsom opgelegd aan Yara Sluiskil B.V.</i></p>

Yara, aspectcontrole 1: Geluid	
Resultaat: NOK	Tijdens deze inspectie zijn er wel overtredingen van de getoetste artikelen/voorschriften geconstateerd.

Gebiedscontrole 1	
Datum:	02-12-2020
Bevindingen:	<p>Waarnemingen</p> <p>Tijdens de gebiedscontrole zijn diverse bedrijven in de omgeving bekeken, zoals Beelen, Aben Green Energy en Innovarec Westdorpe. Er is bij de betreffende bedrijven uit het projectplan geen overlast veroorzakende activiteiten waargenomen. Wel is er geurverspreiding vanuit de inrichting van Aben Green Energy waargenomen welke bij andere omstandigheden in Sluiskil waarneembaar zouden kunnen zijn. deze waarneming is gedeeld met de aangewezen toezichthouder voor Aben Green Energy.</p> <p>Er zijn tijdens deze gebiedscontrole buitenom geurverspreiding vanuit de inrichting van Aben Green Energy afkomstig was geen bijzonderheden geconstateerd bij de bedrijven binnen het project.</p>

Gebiedscontrole 2	
Datum:	10-02-2021
Bevindingen:	<p>Route langs de bedrijven (o.a.):</p> <ul style="list-style-type: none"> • Verbrugge Terneuzen Terminals • De Hoop Terneuzen • Ovet Terneuzen • TPT Terneuzen • Packaging Terminal Terneuzen • ICL-IP • Waterzuivering Waterschap • TPT • Heros • Sloperij Netten • Milieustraat ZRD/ Overslagstation Koegorsstraat Terneuzen • Sagro / Innovarec Koegorsstraat Terneuzen • Yara Sluiskil • CZAV Axelse Sassing • Zand- en grindhandel Van Esbroek • Fassaert Beton • Beelen Terneuzen BV • Secil Cement • Outokumpu • Aben Green Energy • Mammoet • Vlaeynatie • Zeeland Sugar Terminal B.V. • Innovarec Westdorpe • Scheepswerf De Schroef • Van Denderen zand en grind • Zeeuws Vlaamse Asfalt Centrale B.V.

Gebiedscontrole 1

Bevindingen

- Verbrugge Terneuzen Terminal:

In de Zevenaarhaven, aan de kade van Verbrugge, ligt de FEDERAL ST LAURENT Bulk Carrier aangemeerd. Bij het lossen is zichtbare stofverspreiding op meer dan 2 meter van de bron waar te nemen.

Hiernaast is vanuit de Zevenaarhaven, op vrij grote afstand, stofverspreiding geconstateerd vanuit een loods (achter loods 42). Mogelijk dat het gaat om de openstaande deur van loods 49 Packaging Terminal Terneuzen. Er zijn meerdere loodsen gelegen tussen 42 en 49, deze zijn niet zichtbaar vanaf de openbare weg. Deze stofverspreiding heeft de inspecteur niet vast kunnen leggen middels foto.

Packaging Terminal Terneuzen

De deur van loods 49 is zonder reden geopend. Mogelijk dat dit de bron is van de vanuit de Zevenaarhaven geconstateerde stofverspreiding.

- RWZI Terneuzen

Ter hoogte van de Frankrijkweg Terneuzen is geurhinder waargenomen.

CZAV Axelse Sassing

Aan de kade van de CZAV ligt een binnenschip aangemeerd wat wordt geladen. Hierbij vindt zichtbare stofverspreiding plaats op meer dan 2 meter van de bron.

Innovarec Westdorpe

Bij Innovarec is geconstateerd dat de hoogte van het los gestort hout ligt opgeslagen boven de maximaal toegestane hoogte. Mogelijk dat tevens de maximale opslagcapaciteit wordt overschreden. Hierdoor wordt niet voldaan de juiste compartimentering met brandgevaar als gevolg. Onduidelijk wat de gevolgen kunnen zijn voor naastgelegen bedrijven zoals Vlaeynatie en Zeeland Sugar Terminal BV. Stagnatie van de afvoer van afvalhout komt vaker voor, Innovarec dient hier een oplossing voor aan te dragen/ het uitbreiden van de houtopslag.

- Heros

In de ochtend is een geurmelding binnen gekomen bij de RUD Zeeland. Door de heersende windrichting is de typische lijfgeur (cementachtig) van Heros waar te nemen ter hoogte van de Kanaalweg in Sluiskil. Deze melding is gegrond.

- Yara Sluiskil B.V.

Op het moment van de gebiedscontrole was er een melding binnen gekomen over stofverspreiding bij het laden van een schip met een geel product. De manier van het laden was bijzonder te noemen. Het product werd met een hoogte van ongeveer 5 meter in het ruim gespoten. Hierbij vond, naar het oordeel van de inspecteur, geen zichtbare stofverspreiding plaats op meer dan 2 meter van de bron. Melding is ongegrond verklaard en direct medegedeeld aan de melder.

Wel is een nevel geconstateerd over het kanaal, afkomstig van de gekanaliseerde emissies van Yara. De ureumplants en de granulators van de ammoniumnitraat zijn te beschouwen als de grootste stofbronnen. Het is niet duidelijk of missienormen worden overschreden. Deze waarneming is voorgelegd aan de

Gebiedscontrole 1	
	<p>specialist lucht met het verzoek om na te gaan of deze bronnen bij de laatste metingen zijn getoetst aan de norm zoals opgenomen in de vergunning. Aangezien de vergunning recent is geactualiseerd zijn de bronnen mogelijk nog getoetst aan de normen uit de oude vergunning.</p> <p>Bij de overige bedrijven zijn geen overtredingen of bijzonderheden geconstateerd.</p>
Gebiedscontrole 3	
Datum:	05-08-2021
Bevindingen:	<p>Bedrijven (o.a.):</p> <ul style="list-style-type: none"> • Heros • Sagro / Innovarec Koegorsstraat Terneuzen • Yara Sluiskil • Scheepswerf De Schroef <p>Waarnemingen</p> <p>Tijdens de gebiedscontrole zijn diverse bedrijven in de omgeving bekeken. Er is bij de betreffende bedrijven geen overlast veroorzakende activiteiten waargenomen. Er zijn derhalve geen constatering gedaan die opvolging behoeven.</p>
Gebiedscontrole 4	
Datum:	06-10-2021
Bevindingen:	<p>Bedrijven (o.a.):</p> <ul style="list-style-type: none"> • TPT Terneuzen • ICL-IP • Yara Sluiskil • Vlaeynatie <p>Waarnemingen</p> <p>Tijdens de gebiedscontrole zijn diverse bedrijven in de omgeving bekeken. Er is bij de betreffende bedrijven geen overlast veroorzakende activiteiten waargenomen. Er zijn derhalve geen constatering gedaan die opvolging behoeven.</p>
Gebiedscontrole 5	
Datum:	06-10-2021
Bevindingen:	<p>Bedrijven (o.a.):</p> <ul style="list-style-type: none"> • Verbrugge Terneuzen Terminals • De Hoop Terneuzen • Ovet Terneuzen • Packaging Terminal Terneuzen • Waterzuivering Waterschap • Heros • Sloperij Netten • Milieustraat ZRD/ Overslagstation Koegorsstraat Terneuzen • Sagro / Innovarec Koegorsstraat Terneuzen • CZAV Axelse Sassing • Zand- en grindhandel Van Esbroek • Fassaert Beton • Beelen Terneuzen BV • Secil Cement

Gebiedscontrole 1	
	<ul style="list-style-type: none"> • Outokumpu • Aben Green Energy • Mammoet • Zeeland Sugar Terminal B.V. • Innovarec Westdorpe • Scheepswerf De Schroef • Van Denderen zand en grind • Zeeuws Vlaamse Asfalt Centrale B.V. <p>Waarnemingen Tijdens de gebiedscontrole zijn diverse bedrijven in de omgeving bekeken. Er is bij de betreffende bedrijven geen overlast veroorzakende activiteiten waargenomen. Er zijn derhalve geen constatering gedaan die opvolging behoeven.</p>
Gebiedscontrole 6	
Datum:	29-10-2021
Bevindingen:	<p>Bedrijven (o.a.):</p> <ul style="list-style-type: none"> o ICL-IP o Waterzuivering Waterschap o Heros o Sloperij Netten o Milieustraat ZRD/ Overslagstation Koegorsstraat Terneuzen o Sagro / Innovarec Koegorsstraat Terneuzen o Yara Sluiskil o CZAV Axelse Sassing o Beelen Terneuzen BV o Aben Green Energy o Mammoet o Vlaeynatie o Zeeland Sugar Terminal B.V. o Innovarec Westdorpe <p>Waarnemingen Tijdens de gebiedscontrole zijn diverse bedrijven in de omgeving bekeken. Er is bij Beelen Terneuzen stofverspreiding buiten de inrichting geconstateerd, welke in strijd is met de vergunning. Van deze constatering is een aparte controle aangemaakt en een Last onder Dwangsom opgesteld. Van de overige bedrijven zijn geen overlast veroorzakende activiteiten waargenomen. Er zijn derhalve geen andere constatering gedaan die opvolging behoeven.</p>
Gebiedscontrole 7	
Datum:	10-12-2021
Bevindingen:	<p>Bedrijven (o.a.):</p> <ul style="list-style-type: none"> o Verbrugge Terneuzen Terminals o De Hoop Terneuzen o Ovet Terneuzen o TPT Terneuzen o Packaging Terminal Terneuzen o Waterzuivering Waterschap o Heros o Yara Sluiskil o Scheepswerf De Schroef

Gebiedscontrole 1	
	<ul style="list-style-type: none"> o Van Denderen zand en grind o Zeeuws Vlaamse Asfalt Centrale B.V. <p>Waarnemingen Tijdens de gebiedscontrole zijn diverse bedrijven in de omgeving bekeken. Er is bij de betreffende bedrijven geen overlast veroorzakende activiteiten waargenomen. Er zijn derhalve geen constatering gedaan die opvolging behoeven.</p>
Gebiedscontrole 8	
Datum:	14-04-2021
Bevindingen:	<p>Bedrijven (o.a.):</p> <ul style="list-style-type: none"> o Heros o Sagro / Innovarec Koegorsstraat Terneuzen o Yara Sluiskil o Scheepswerf De Schroef o PTT o OVET Terneuzen o Verbrugge Terneuzen o De Hoop Terneuzen <p>Waarnemingen Tijdens de gebiedscontrole zijn diverse bedrijven in de omgeving bekeken, zie route in de bijlage. Er is bij de betreffende bedrijven geen overlast veroorzakende activiteiten waargenomen. Er zijn derhalve geen constatering gedaan die opvolging behoeven.</p>

Bijlage 6: Bepalingen in bestemmingsplannen

Heros, Oostkade 5 in Sluiskil

Op het terrein van Heros zijn volgens het bestemmingsplan 'Sluiskil-Oost' de volgende bedrijven en bedrijfsactiviteiten toegestaan:

- kade- of havengebonden bedrijven uit milieucategorie 2 t/m 4.2 en
- een vetzuren en alkanolenfabriek (niet syntetisch), p.c. \geq 100.000 ton/jr, behorende tot milieucategorie 5.1 (SBI-code 2414.2)

Aanvullend is bepaald dat op het terrein zogenaamde grote lawaaimakers en risicovolle inrichtingen zijn toegestaan. Op het terrein zijn geen bedrijfswoningen en kwetsbare objecten toegestaan.

Het college van B&W mag ook bedrijven uit milieucategorie 5 toestaan, als het betrokken bedrijf naar aard en invloed op de omgeving, geacht kan worden te behoren tot maximaal milieucategorie 4.2.

Yara, Industrieweg 10 in Sluiskil

Op het terrein van Yara zijn volgens het bestemmingsplan 'Sluiskil-Oost' de volgende bedrijven en bedrijfsactiviteiten toegestaan:

- kade- of havengebonden bedrijven uit milieucategorie 2 t/m 4.2 en
- een kunstmestfabriek, behorende tot milieucategorie 5.1 (SBI-code 2415)

Aanvullend is bepaald dat op het terrein zogenaamde grote lawaaimakers en risicovolle inrichtingen zijn toegestaan. Op het terrein zijn geen bedrijfswoningen en kwetsbare objecten toegestaan.

Het college van B&W mag ook bedrijven uit milieucategorie 5 toestaan, als het betrokken bedrijf naar aard en invloed op de omgeving, geacht kan worden te behoren tot milieucategorie 2 t/m 4.2.

Vlaeynatie, Autrichehavenweg 10 in Westdorpe

Op het terrein van Vlaeynatie zijn volgens de 'Beheersverordening Axelse Vlakte - 1^e wijziging' de kade- of havengebonden bedrijven uit milieucategorie 3.1 t/m 5.1 toegestaan.

Aanvullend is bepaald dat op dit terrein zogenaamde grote lawaaimakers zijn toegestaan en risicovolle inrichtingen voor zover de plaatsgebonden risicocontour van 10^{-6} per jaar niet over kwetsbare objecten ligt. Op het terrein zijn geen bedrijfswoningen en kwetsbare objecten toegestaan.

Het college van B&W mag ook bedrijven uit twee milieucategorieën hoger of lager toestaan, als het betrokken bedrijf naar aard en invloed op de omgeving, geacht kan worden te behoren tot milieucategorie 3.1 t/m 5.1.

Bnext (Beelen), Finlandweg 28 in Westdorpe

Op het terrein van Beelen zijn volgens het bestemmingsplan 'Axelse Vlakte, Finlandweg' de volgende bedrijven en bedrijfsactiviteiten toegestaan:

- bedrijven uit milieucategorie 3.1 t/m 4.2 en
- een breekzeefinstallatie met een capaciteit van meer dan 100.000 ton per jaar, behorende tot milieucategorie 5.2 (SBI-code 383202).

Aanvullend is bepaald dat op dit terrein geen zogenaamde grote lawaaimakers en geen risicovolle inrichtingen zijn toegestaan. Op het terrein zijn tevens geen bedrijfswoningen en kwetsbare objecten toegestaan. Het college van B&W mag ook bedrijven uit milieucategorie 5.1 en 5.2 toestaan, als het betrokken bedrijf naar aard en invloed op de omgeving, geacht kan worden te behoren tot milieucategorie 3.1 t/m 4.2.

Sagro en Innovarec, Koegorsstraat 17 in Terneuzen

Op de terreinen van Sagro en Innovarec zijn volgens het bestemmingsplan 'Bedrijventerrein Koegorsstraat' de volgende bedrijven en bedrijfsactiviteiten toegestaan:

- bedrijven uit milieucategorie 2 t/m 4.2 en
- een milieudienstverlenend bedrijf, behorende tot milieucategorie 5 (SBI-code 90)

Aanvullend is bepaald dat op dit terrein geen zogenaamde grote lawaaimakers en geen risicovolle inrichtingen zijn toegestaan. Op het terrein zijn tevens geen bedrijfswoningen en kwetsbare objecten toegestaan. Het college van B&W mag ook bedrijven uit milieucategorie 5.1 en 5.2 toestaan, als het betrokken bedrijf naar aard en invloed op de omgeving, geacht kan worden te behoren tot maximaal milieucategorie 4.2.

Packaging Terminal Terneuzen, Finlandweg 17 in Terneuzen

Op het terrein van Packaging Terminal Terneuzen zijn volgens de 'Beheersverordening Oostelijke Kanaaloever - 3^e wijziging, waterstofgasleiding' kade- of havengebonden bedrijven uit milieucategorie 4.1 en 4.2 toegestaan. Aanvullend is bepaald dat op dit terrein zogenaamde grote lawaaimakers zijn toegestaan en risicovolle inrichtingen voor zover de plaatsgebonden risicocontour van 10^{-6} per jaar niet over kwetsbare objecten ligt. Op het terrein zijn geen bedrijfswoningen en kwetsbare objecten toegestaan. Het college van B&W mag ook bedrijven uit twee milieucategorieën hoger of lager toestaan, als het betrokken bedrijf naar aard en invloed op de omgeving, geacht kan worden te behoren tot milieucategorie 4.1 of 4.2.

Verbrugge Terminals, Beneluxweg 6, 10, 12 en 14 in Terneuzen

Op het terrein van Verbrugge Terminals zijn volgens de 'Beheersverordening Oostelijke Kanaaloever - 3^e wijziging, waterstofgasleiding' kade- of havengebonden bedrijven uit milieucategorie 4.1 en 4.2 toegestaan. Aanvullend is bepaald dat op dit terrein zogenaamde grote lawaaimakers zijn toegestaan en risicovolle inrichtingen voor zover de plaatsgebonden risicocontour van 10^{-6} per jaar niet over kwetsbare objecten ligt. Op het terrein zijn geen bedrijfswoningen en kwetsbare objecten toegestaan. Het college van B&W mag ook bedrijven uit twee milieucategorieën hoger of lager toestaan, als het betrokken bedrijf naar aard en invloed op de omgeving, geacht kan worden te behoren tot milieucategorie 4.1 of 4.2.

Ovet, Noorwegenweg 2 in Terneuzen

Op het terrein van Ovet zijn volgens de 'Beheersverordening Oostelijke Kanaaloever - 3^e wijziging, waterstofgasleiding' kade- of havengebonden bedrijven uit milieucategorie 4.1 en 4.2 toegestaan. Aanvullend is bepaald dat op dit terrein zogenaamde grote lawaaimakers zijn toegestaan en risicovolle inrichtingen voor zover de plaatsgebonden risicocontour van 10^{-6} per jaar niet over kwetsbare objecten ligt. Op het terrein zijn geen bedrijfswoningen en kwetsbare objecten toegestaan. Het college van B&W mag ook bedrijven uit twee milieucategorieën hoger of lager toestaan, als het betrokken bedrijf naar aard en invloed op de omgeving, geacht kan worden te behoren tot milieucategorie 4.1 of 4.2.

Scheepswerf De Schroef, Wervenweg 1 in Sas van Gent

Op het terrein van en het water rondom Scheepswerf De Schroef zijn volgens de 'Beheersverordening Axelse Vlakte - 1^e wijziging' en het bestemmingsplan 'Water Kanaaleiland Stroodorpe-Oost' respectievelijk de volgende bedrijven en bedrijfsactiviteiten toegestaan:

- kade- of havengebonden bedrijven uit milieucategorie 2 t/m 3.2 (BV Axelse Vlakte, 1^e wijziging) en
- droogdokken (BP Water Kanaaleiland Stroodorpe-Oost)

Aanvullend is bepaald dat op dit terrein zogenaamde grote lawaaimakers zijn toegestaan en risicovolle inrichtingen voor zover de plaatsgebonden risicocontour van 10^{-6} per jaar niet over kwetsbare objecten ligt. Op het terrein zijn geen bedrijfswoningen en kwetsbare objecten toegestaan.

Het college van B&W mag ook bedrijven uit twee milieucategorieën hoger of lager toestaan, als het betrokken bedrijf naar aard en invloed op de omgeving, geacht kan worden te behoren tot milieucategorie 2 t/m 3.2.

Bijlage 7: Realisatie walstroomvoorziening

Om de realisatie van de walstroomvoorziening te onderzoeken, is onderscheid gemaakt tussen vier onderdelen:

1. Stand van zaken technische analyse Sluiskil
2. Juridische acties – walstroomverplichting
3. Handhaving
4. Haalbaarheidsstudie SLA

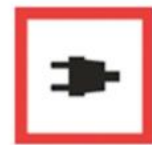
Stand van zaken technische analyse voor locatie Sluiskil en besluitvorming

Rijkswaterstaat (RWS) Zee en Delta heeft geïnventariseerd welke investeringsmaatregelen nodig zijn om de ligplaats bij Sluiskil van walstroom te kunnen voorzien. Deze inventarisatie vond plaats dankzij hulp en expertise van North Sea Port. Na een positief besluit over de voorgestelde aanpak en bijbehorende investeringsbeslissing door het directieteam van Rijkswaterstaat kon de marktbenadering/realisatie starten.

Juridische acties - walstroomverplichting

RWS Zee en Delta heeft momenteel geen ligplaatsverordening waarin een verplichting voor het gebruik van walstroom kan worden opgenomen. In het Rijnvaartpolitiereglement kent men het begrip ‘walstroomverplichting’. Het teken is een vierkant bord met daarop een stekker binnen een rood kader. Als een schip afgemeerd ligt op een plek waar het verkeersteken staat, is het voor een schip niet toegestaan zelf elektriciteit op te wekken.

B.12 Verplichting tot het gebruik van walstroomaansluitingen
(artikel 7.06, lid 3)



Dit reglementair kader maakt het mogelijk om het gebruik van walstroom verplicht voor te schrijven als een schip op een ligplaats afgemeerd ligt. De schipper kan zeker zijn dat hij een andere stroombron ter beschikking heeft, zodat hij zijn generator aan boord niet hoeft te gebruiken. Voor de inwoners langs de oever zal de geluidshinder afnemen.

Zodra de walstroomvoorzieningen gereed zijn voor gebruik, worden er verkeersborden geplaatst inhoudende een generatorverbod. Overigens gaat RWS geen algeheel generatorverbod afkondigen. Alleen op ligplaatsen waar de omgeving veel last ondervindt van lawaai en fijnstof zal RWS een dergelijk verbod instellen.

Lokale maatregel

Momenteel zijn 23 walstroomkasten operationeel in de Kanaalzone Gent-Terneuzen die onder beheer van North Sea Port vallen. Het generatorverbod is van toepassing in North Sea Port Netherlands. Meer informatie over de walstroominstallaties is te vinden op <https://northseaport.com/walstroom>. Hier is ook een link naar een interactieve kaart te vinden met daarop alle walstroompunten. Park-line is aangesteld door het havenbedrijf om het operationeel beheer van de bestaande 23 walstroomkasten in de Kanaalzone op zich te nemen. Park-line levert enkel online services, zoals de helpdesk, monitoring en facturatie. Het bedrijf Techelec levert in onderaanneming de fysieke services, zoals levering van de kasten, walstroomonderdelen en het technisch scada systeem.

Handhaving van het generatorverbod

De verplichting tot het gebruik van walstroomaansluitingen is op termijn vrij eenvoudig. Zodra de borden er staan, kan er door ambtenaren met een algemene opsporingsbevoegdheid (i.e. politie) en door ambtenaren met een bijzondere opsporingsbevoegdheid (o.a. de BOA's aan boord van RWS-schepen) gehandhaafd worden. Bij overtreding van het generatorverbod zal dan een proces-verbaal tegen de overtreder worden opgemaakt. Bij overtreding is het niet van belang of er sprake is van lawaai of fijnstof: het in strijd zijn met het verbod door een generator in gebruik te hebben, is strafbaar.

Haalbaarheidsstudie walstroom

Rijkswaterstaat Zee & Delta, Provincie Zeeland en North Sea Port willen een walstroominventarisatie onderzoek laten uitvoeren. Dit onderzoek moet inzicht geven in karakteristieken van de lokale zee- en binnenvaart, infrastructuur en de potentie van kadelocaties binnen de Provincie Zeeland en aangrenzende havens, inclusief de diensthavens voor rijksvaartuigen van Rijkswaterstaat.

Dit onderzoek inventariseert mogelijkheden voor het verder faciliteren van de zee- en binnenvaart. Zodat, door aanleg van nieuwe walstroompunten en verdere optimalisatie van reeds bestaande walstroompunten, de sector in staat kan worden gesteld een betekenisvolle bijdrage te leveren aan provinciale doelstellingen en de doelstellingen vanuit het Schone Lucht Akkoord op het gebied van luchtkwaliteit en gezondheidswinst.

Specifiek voor stikstofdoelstellingen draagt walstroom bij aan een lagere uitstoot van stikstof, dat daarmee de 'stikstofdeken' helpt te verminderen ten behoeve van de lokale natuurdoelstellingen en havenontwikkelingen. Daarnaast zorgt de beschikbaarheid van walstroom ervoor dat er minder geluidshinder door scheepsgeneratoren is.

De doelstellingen uit zowel het Schone Lucht Akkoord (SLA), de Green-Deal binnenvaart, zeevaart en havens, de stikstofproblematiek en het "Fit for 55" – pakket zijn aanleiding en richtinggevend voor het uitgevraagde onderzoek.

Planning van de haalbaarheidsstudie Walstroom van het Schone Lucht Akkoord (SLA) is dat er momenteel een gezamenlijke studie uitvraag ligt. Gunning is voorzien medio maart 2022. Voorziene oplevering medio mei/juni 2022.

Voor locatie Sluiskil heeft dit echter geen consequenties, omdat realisatie walstroomvoorziening Sluiskil via een separaat spoor verloopt en de realisatie reeds gestart is.